



REPUBLIQUE DU SENEGAL

Un Peuple – Un But – Une Foi

MINISTERE DE L'ENVIRONNEMENT ET DE LA TRANSITION ECOLOGIQUE

**DIRECTION DU CHANGEMENT CLIMATIQUE,
DE LA TRANSITION ECOLOGIQUE ET DES FINANCEMENTS VERTS**

***PROJET D'INVESTISSEMENT
POUR LA RÉSILIENCE DES
ZONES CÔTIÈRES
EN AFRIQUE DE L'OUEST
(WACA RESIP- SÉNÉGAL)***

WACA

STRUCTURATION DU PROJET – WACA ResIP 1

UEMOA REGIONAL

COMPOSANTE 1:

Renforcement de l'intégration régionale

- Stratégies, politiques et gouvernance régionale
- Appui technique régional et mobilisation des partenariats pour la résilience côtière

PAYS

COMPOSANTE 2:

Renforcement des politiques et des institutions nationales

- Gouvernance et droit
- Renforcement des capacités
- Plans et stratégies
- Mécanisme d'observation et de suivi pour la gestion intégrée des zones côtières

DIALOGUE INSTITUTIONS

INVESTISSEMENTS

COMPOSANTE 3:

Investissements Physiques et sociaux

- Investissements physiques (verts et gris)
- Conservation et utilisation durable des ressources naturelles

APPUI À LA MISE EN OEUVRE

COMPOSANTE 4:

Coordination nationale

- UGP, Comité de pilotage, Comité technique

LES DEFIS COTIERS AU SENEGAL



700 km de littoral, en majeure partie exposé aux risques côtiers

FORTES POTENTIALITÉS

- . Forte concentration de la population : plus de 60% de l'ensemble de la population
- . Développement de différentes activités économiques : tourisme, pêche, agriculture, industries, mines, off-shore (68% PIB)

EXPOSITION ÉLEVÉE AUX RISQUES CÔTIERS

- . Exposition élevée aux risques côtiers
- . Erosion côtière importante
- . Inondations (ruissellement des eaux pluviales)
- . Submersion marine (50% du littoral affecté)
- . Pollution marine (plastiques et autres)
- . Aggravation des effets liés au changement climatique
- . (75% du littoral exposé aux impacts de l'élévation du niveau de la mer)

DÉFIS POUR LE DÉVELOPPEMENT

- . Aménagements/développement côtiers non coordonnés/ absence de planification multisectorielle suivie
- . Absence de structure institutionnelle/mécanisme de coordination
- . Cadre légal incomplet



WACA ResIP Sénégal Financement et Durée

OBJECTIF DE DÉVELOPPEMENT:

Renforcer la résilience des communautés et des zones ciblées sur le littoral.

ANCRAGE INSTITUTIONNEL :

METE/DCCTEFV



BUDGET :

36 000 000 US dollars
(~18 milliards FCFA)

IDA: 30 000 000 US dollars

FND: 4 700 000 US dollars

Contrepartie Etat :

1 300 000 US dollars



DURÉE D'EXÉCUTION:

5 ans Initialement (2018-décembre 2023) avec une extension jusqu'en juin 2026



BÉNÉFICIAIRES

- .Communautés vivant sur l'ensemble du littoral
- .Habitants de l'Île de Gorée (Région de Dakar) & usagers (Visiteurs)
- .Ménages vulnérables de la Langue de Barbarie (Région de Saint-Louis)
- .Habitants de la Basse Casamance (Région de Ziguinchor)

Renforcement des politiques et institutions (Composante 2)

APPROCHE MULTI- SECTORIELLE

- . Redynamisation du comité mixte entre le Sénégal et la Mauritanie
- . Renforcement de l'expertise nationale sur la gestion des risques et les impacts des activités extractives
- . Renforcement des capacités des parties prenantes du projet
- . Revue législative et institutionnelle en matière de gestion environnementale
- . Actualisation de la Stratégie Nationale de Gestion Intégrée de la Zone Côtière (SNGIZC)
- . Elaboration du Plan National de Gestion Intégrée de la Zone Côtière (PN GIZC) avec déclinaison au niveau des territoires
- . Étude de faisabilité de l'Organe National de Gestion Intégrée du Littoral (sous forme d'ANGIL)
- . Mise en place de l'Observatoire National du littoral

DIALOGUE DES ACTEURS ET PARTENAIRES

Réalisations de la Composante 2

Objectifs spécifiques du projet	Résultats attendus	Actions	Etat d’Avancement
Objectif 1 : Renforcement des politiques et institutions nationales pour la Gestion du littoral	Renforcement coopération entre le Sénégal et la Mauritanie par la mise en place d'un cadre légal de coopération pour la coordination d'activités conjointes	Renforcement de la coopération pour la préservation des écosystèmes de la réserve de Biosphère Transfrontalière du Delta du fleuve Sénégal (RBTDs)	Un cadre légal de coordination et concertation des activités conjointes entre les deux pays est effectif et opérationnel
		Suivi et prise en charge du phénomène de l'érosion côtière dans le secteur frontalier commun	Etat des lieux de l'étude sur le suivi du trait de côte dans le secteur transfrontalier est réalisé
		Renforcement des capacités des acteurs en matière de gestion environnementale relativement à l'exploitation du pétrole et de gaz offshore	Octroi de six (06) bourses de formation aux étudiants dans le cadre du Master GAED dont 3 soutenances
	Renforcement des capacités de l'inspection interne du MEDDTE	Diagnostic de l'inspection interne du MEDDTE assorti d'un plan d'action finalisé	Etude diagnostique de l'inspection Interne du METE Assorti d'un plan d'action pour assurer les audits internes des projets financés par la BM réalisée
	Renforcement des capacités des membres de l'UGP, comité technique, comité de pilotage, etc	Elaboration et mise en œuvre du plan de renforcement des capacités des membres de l'UGP, CT et CNP	Plan de renforcement des capacités élaboré La mise en œuvre des sessions de formation en cours (2/4)

Objectifs spécifiques du projet	Résultats attendus	Actions	Etat d'Avancement
	Actualisation de la SNGIZC, élaboration du PNGIZC et étude de faisabilité de l'Organe National de Gestion Intégrée du Littoral/ ANGIL	Réalisation étude de faisabilité de l'ONGIL	Réalisée et validée
		Actualisation de la SNGIZC	Réalisée et validée
		Elaboration du PQGIZC	Réalisée et validée
	Mise en place de l'Observatoire National du Littoral (ONL), opérationnalisation du Système d'Information Géographique (SIG) et renforcement du Système d'Alerte Précoce (SAP) au Sénégal (incluant équipements, matériels et travaux).	Validation politique de la SNGIZC et du PAQIZC	Réalisée
		Renforcement Système d'alerte précoce (SAP)	Rapport de l'étude initiale et de démarrage validé
		Opérationnalisation du Système d'Information géographique (SIG) de la DEEC	Rapport de l'étude de diagnostic et conception validé
		Mise en place de l'ONL	Rapport récapitulatif des modalités institutionnelles, techniques et opérationnelles de mise en place validé
			Documents DAO et des plans d'exécution pour la mise en œuvre de la passation des marchés validés Plan d'information et de communication validé Plan de renforcement de capacité et estimations de coûts validé Rapport sur les considérations environnementales et sociales réalisé et validé

Investissements physiques et sociaux (Composante 3)

Travaux de protection contre l'érosion côtière

- Île de Gorée
- Casamance (expérimentation des Epis perméables)

Restauration des écosystèmes au niveau de la Réserve de Biosphère Transfrontalière du Delta du fleuve Sénégal (RBTDS)

- Saint Louis – Langue de Barbarie

Renforcement des moyens de subsistance des populations impactées par l'érosion côtière (en collaboration avec le projet SERP)

- Saint Louis – Langue de Barbarie



Réalisations de la Composante 3

Objectifs spécifiques du projet	Résultats attendus	Actions	Etat d'Avancement
<p>Objectif :</p> <p>Renforcement les investissements physiques et sociaux nationaux pour la résilience du Littoral et des communautés du littoral</p>	Protection et stabilisation côtière	Travaux de protection côtière à Gorée	Réalisation de l'ouvrage de protection 0,7km/1,3 km
		Mise en œuvre des PGES des travaux de Gorée et de la Corniche de Dakar	En cours
		Renforcement des capacités de l'AMP Saint Louis et du PNLB	Réalisé
	Restauration des écosystèmes de la réserve de biosphère/ investissements pour la zone transfrontalière Sénégal Mauritanie (Réserve de Biosphère Transfrontalière du Delta du Sénégal - RBTDS)	Restauration des écosystèmes	86,4 ha de mangrove et filaos restaurés
		Renforcement des moyens de subsistance des communautés riveraines des aires protégées	Création et/ou renforcement d'emplois temporaires et emplois durables pour les communautés
			Renforcement de capacités des populations
	Mise en place des solutions douces / Solutions fondées sur la nature en basse Casamance	Mise en place des 04 épis perméables à Kafountine et Abéné	L'expérimentation des épis perméables est réalisée
	Dialogue social sur la réinstallation planifiée à Saint-Louis et dialogue social sur les autres site	Mise en œuvre du plan d'engagement citoyen	Réalisée
	Mise en œuvre des activités génératrices de revenus - Saint-Louis	Mise en place des MGP	MGP mise en place et fonctionnel
		Mise en œuvre des activités génératrices de revenus - Saint-Louis	Ménages situés sur le littoral et ayant des activités de substances améliorés

Renforcement des Investissements physiques et sociaux

Exemple de l'île de Gorée



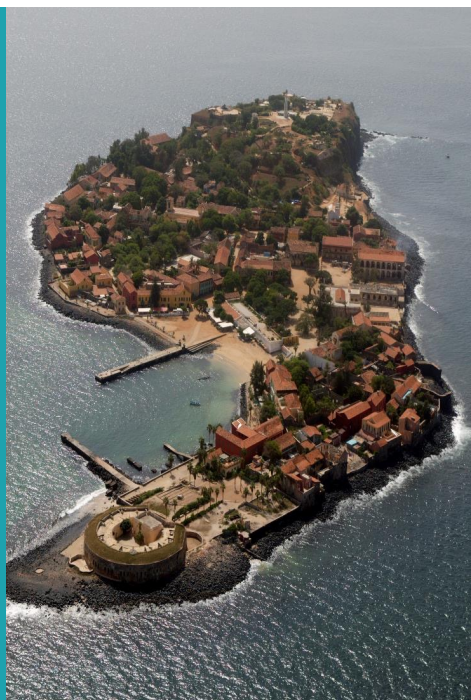
Classée Patrimoine mondial
de l'humanité **depuis 1979**
par l'UNESCO Inclus dans
l'AMP créée en 2020



206 ménages répartis
dans **84 concessions**



Population résidente
d'environ **2333** habitants
(ANSD, recensement 2023)



Elle s'étend du **sud au nord sur 909.51 m** de long
et **d'est en ouest sur 358.48 m** de large



Une île très affectée par **l'érosion côtière**,
la corrosion et l'élévation du niveau de la mer

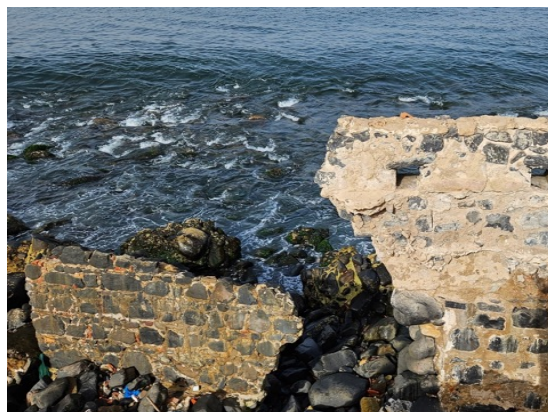
Gorée, une île vulnérable



Submersion Marine



Erosion Côtière

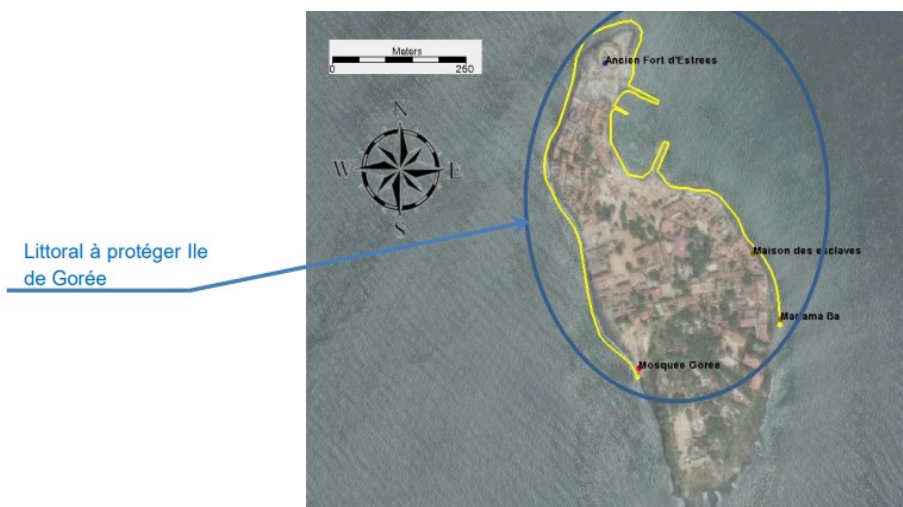


Site identifié pour les travaux de protection contre l'érosion au niveau de l'île de Gorée

Le site retenu pour les travaux de protection de l'île de Gorée: toute la partie basse sur un linéaire de 1,3 km

Les travaux de construction sont effectués par voie maritime

Les travaux comprennent aussi le drainage des eaux de ruissellement et des aménagements paysagers



Dimensionnement des ouvrages de protection: Description des ouvrages

Section courante Ouest :

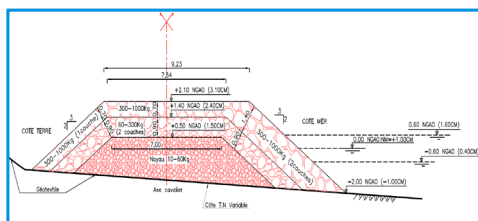
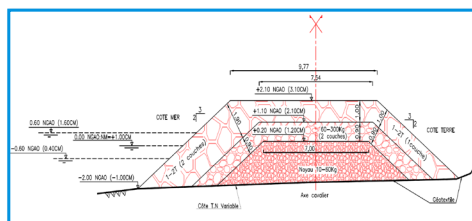
- un noyau en enrochements de **catégorie 10/60 Kg**,
- une sous couche de catégorie **60/300 Kg**, d'épaisseur **0,9 m**
- une carapace en enrochements **1/2 Tonnes en deux couches côté mer**, d'épaisseur totale **1,9 m** ;

pour le talus arrière et la crête de l'ouvrage, la carapace est en une seule couche (épaisseur 1 m).

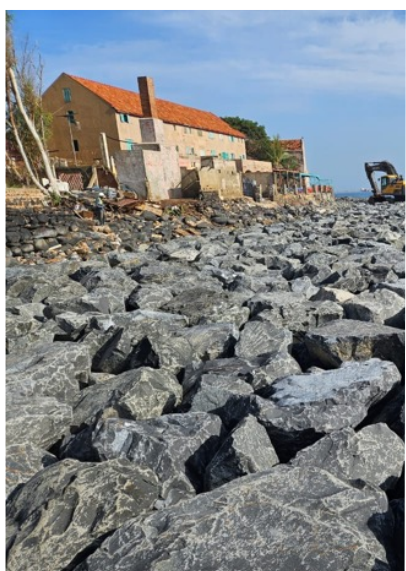
Section courante Est :

- un noyau en enrochements de **catégorie 10/60 Kg**,
- une sous couche de catégorie **60/300 Kg**, d'épaisseur **0,9 m**
- une carapace en enrochements **0,3 / 1 Tonne en deux couches côté mer**, d'épaisseur totale **1,9 m** ;

pour le talus arrière et la crête de l'ouvrage, la carapace est en une seule couche (épaisseur 0,7 m).



Aperçu des travaux de protection contre l'érosion au niveau de l'île de Gorée



Appui institutionnel et renforcement des capacités des parties prenantes de l'AMP de Gorée

Visite de benchmark au niveau de l'Aire Marine Protégée (AMP) de Saint-Louis et au Parc national de la Langue de Barbarie (PNLB)



Renforcement
des capacités de l'AMP
de Gorée en fundraising



Renforcement des capacités
du Comité Régional de Suivi
Environnemental (sessions
de formation sur le CES de
la Banque mondiale, QHSE,
Suivi environnemental
travaux maritimes, etc.)



Campagnes de nettoyage de plages et fonds marins pour la restauration des écosystèmes de l'AMP de Gorée

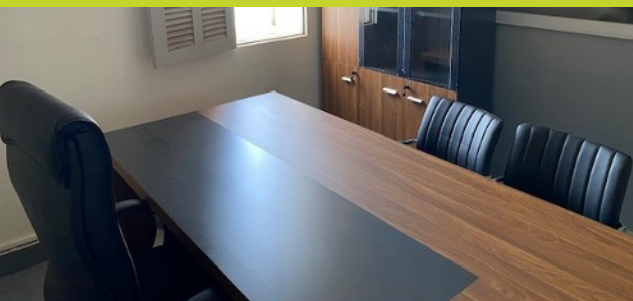


Réhabilitation et équipement des postes de garde et de commandement de l' AMP de Gorée



POSTE DE COMMANDEMENT
AVANT LES TRAVAUX

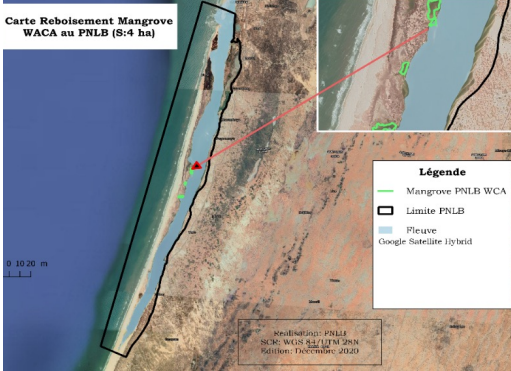
POSTE DE COMMANDEMENT
APRÈS LES TRAVAUX



Expérimentation des Epis Perméables en Casamance



Restauration des écosystèmes de la RBTDS au niveau de l'AMP de Saint-Louis et du PNLB



Restauration des écosystèmes de Filaos et de Mangrove

Au niveau du Parc National de Langue de Barbarie (PNLB) et de l'Aire Marine Protégée (AMP) de Saint-Louis après signature de protocoles d'accord entre WACA-SN et les directions techniques concernés (DPN et DAMCP) :

- . Reboisement, suivi et entretien de **86,4 ha** (**23,8 ha de mangrove** et **62,6 ha de filaos**)
- . Mise en place de pépinières conventionnelles (filaos et mangrove)



Restauration des écosystèmes: Equipements de suivi et surveillance

Renforcement capacités techniques des gestionnaires (AMP et PNLB):

- . Création infrastructures (un mur de clôture, deux postes de garde) ;
- . Acquisition équipements (matériel informatique, drones) ;
- . Organisation sessions de formation au profit des gestionnaires et des comités de gestion de l'AMP et du PNRB ;
- . Organisation d'un voyage d'études de benchmark sur la gestion de la mangrove au Togo & Bénin ;
- . Réalisation de l'étude des caractéristiques physico-chimiques du sol et de l'eau dans les zones de reboisement de mangroves du PNLB.



Investissements sociaux en faveur des communautés riveraines de la RBTDS

Appui en intrants bio et matériels agricoles au profit de 152 ménages riverains de l'AMP de Saint-Louis et organisation d'une formation sur les techniques agroécologiques.



Dotation d'équipements de pêche et de matériels de conservation des produits halieutiques aux femmes mareyeuses, transformatrices et pêcheurs du PNLB et de Diougop au profit de 105 ménages côtiers.



Investissements sociaux en faveur des communautés riveraines de la RBTDS

Construction d'une unité moderne de transformation et de conditionnement des arches au profit des femmes de Moumbaye.



Investissements sociaux au profit des populations relogées à Diougoup en rapport avec le SERRP :

5 projets sociaux économiques financés

Réalisation d'un périmètre
de micro-jardinage au profit
de 20 femmes ;

Mise en place d'une centrale d'achat
communautaire à Diougop au profit
de 10 femmes ;

Construction et équipement d'un
atelier de couture ;

Construction et équipement d'un
atelier de coiffure ;

Renforcement du pouvoir
économique des femmes actives
dans la filière halieutique : dotation
d'un camion frigorifique aux femmes
mareyeuse et d'un camion utilitaire
aux femmes transformatrices.

372 personnes
(dont 121 femmes)

bénéficiaires des activités
d'amélioration des moyens
de subsistance

407 emplois
sont créés ou soutenus

Investissements sociaux



SITE DE L'ONL

Scannez ici



CONTACTS WACA :

SIPRES, IMMEUBLE MAGNOLIA 2^e ETV 3^e ÉTAGE DAKAR

WWW.WACAPROGRAM.ORG | WACA-INFOS@WACA.SN | 33 821 39 63